

種まきの前準備から、双葉がひらくまで

変化朝顔栽培手引き

種まき・初級編

打込立田林風不正葉紅紫爪縷唐花獅子

對旭園



青縮面林風抱乳葉變化葉

井出髭出獅子牡丹



青縮面林風不正滴葉并出赤紅絞菊花咲唐花牡丹

秋晴園



変化朝顔の種まきのポイント

● 大事なこと

種蒔きは、夜間の最低気温が16度を下回らなくなったら適期です。

(東京基準で、5月下旬からが適期です。気象庁資料等を見て判断して下さい。)

発芽途中に苗床の温度が低くなりすぎると、種子が腐ったり、発芽してもうまく育たないことがあります。

発芽初期は、気温に敏感で低温・寒風に当たると溶けて枯れてしまいます。

小鉢上げ後、本葉が出てくるとかなりの寒さに耐られるようになります。

● 乾燥させないようにしましょう

発芽の途中に乾燥すると、種子が水分不足で枯れてしまうことがあります。

発芽しても不揃いだったり、種子の皮を被ったまま双葉を広げられない苗が多くなります。

● 必ず芽切りをしましょう

確実に種子を発芽させることが出来、早く(3~5日)芽が出そろい種子を水に浸ける必要が無く手間が省けます。

芽切りをしないと大事な種が、地中で腐ってしまいます。

発芽しても非常に発芽率が低くなってしまいます。(10%以下)

● 発芽が始まったら過保護は止めましょう

2日目からは、半日に1回は観察して、芽が土を持ち上げてきたら保温の覆いを取り、すぐに日光に当てましょう。

遅れると、ヒョロヒョロ伸びた徒長苗になって、後の生育に影響します。

日中でも発芽直後は、寒風に当たるとすぐに枯れてしまうので注意が必要です。

小鉢上げまで夜間は、室内で管理します。

● 清潔で肥料分のない土に播きましょう

発芽途中の種子や苗が腐る原因となる病原菌や雑菌が少ない、新しい土を使いましょう。

発芽に必要な養分は、種子の中に十分蓄えられているので、肥料分は必要ありません。

● 品質の良い種子を入手しましょう

適切に保存されていなかった種子は、死んでいて発芽しないことがあります。

● 出物系統の種子は全部播きましょう

牡丹咲きなどの出物は、遺伝の法則により、発芽した苗の中から一定の割合で生じます。

種が沢山だからと言って少ししか播かないと、出物が楽しめないばかりか、系統の維持ができません。

1. 種まきのために準備するもの

1 種蒔容器



小型のプランター

2 保温容器



発泡スチロール箱

3 底土



播種トレーに底土

種蒔トレー、小型のプランター等を使用し、排水の為底土を入れる(1cm位)。保温容器として、種蒔きトレーなどが入る大きさの発泡スチロールを用意します。

4 用土



左写真は市販の種蒔き用土。

中写真は自家製の用土例。赤玉小粒とパーミキュライトの等量混合(篩くふるい)で微塵抜きをしてある。



5 種子とラベル



名札に種袋の名前と粒数。蒔いた日付を記載します。

6 芽切用にカッター・爪切り・ナイフ・やすり等と、種を固定できるゴムマット等

7 その他

芽が出て双葉が開いたらすぐに小鉢(ビニールポット)に植替えをしますので、種蒔きの用意と一緒に材料を準備します。

8 小鉢上げ用材料

種の数分のラベル・ビニールポット(3.5号)

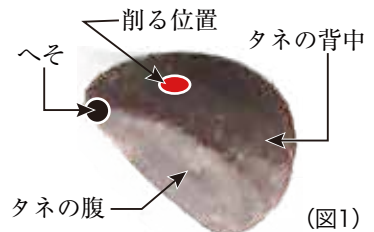
用土:市販の草花培養土に2割ほどの赤玉土(少粒)を混合(篩で微塵を抜く)

ビニールポット7cm・だ温鉢3.5号等、小鉢上げする数量分を用意する。

2. 播いてみよう

1 芽切(めきり)

発芽を確実に、そして発芽の日にちが揃うように、種の背に芽切をします。



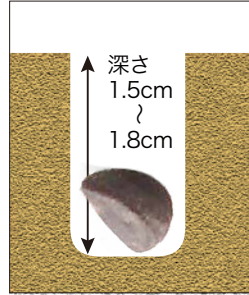
カッター・爪切り・ナイフ・スリなど使いやすいもので、種子の中の白い部分が見える程度に表皮を削ります。

2 蒔き床



保温のため、40℃ほどの温水を用土を掛け、下から流れる程度に灌水させる。

3 種の深さ



種を播く深さは、左図のように1.5～1.8cm位に播きます。

浅いと皮被りで発芽することが多く(次ページコラム参照)、深すぎると茎が長くなります。

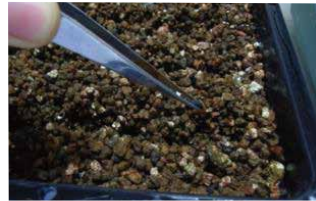
(図2)

4 筋をつけ



筋をつけて、種を播きやすいようにする。

5 種蒔き



ピンセットで種を図2のように、置いていく間隔は1cm位開ける。

6 ラベル立て



品種毎にラベルを立てる。

7 灌水



種蒔き後既定の厚さに覆土。40℃位の温水で灌水する。発芽用の殺菌剤を使ってもよい。

8 保温



灌水後、保温の為、保温容器に入れる。

種が発芽するまで戸外でなく室内に置く。

約3日から発芽が始まります。土が盛り上がってきたら蓋を外す。

3. 芽が出たら

1 陽に当てる

土が盛り上がって少しでも双葉の軸が覗いてきたら、昼間は保温箱の蓋を外して陽に当てます。

雨天でも、なるべく明るい軒下に置いたり、透明な板をかぶせて雨が直接当たらないようにし。極力明るい場所に置くようにします。



2発芽完了

右の写真のように双葉が開いたら、すぐに準備した小鉢（ビニールポット等）へ植え替えます。遅くなるとひげ根は伸びて上痛みを起こす原因になります。



3出物双葉

写真の中で黄色丸で囲んだ双葉が「出物双葉」です。変化した朝顔の花が咲く苗の双葉です。



発芽のしかたがおかしい？ こんな時は

●芽が逆さまに生えてきた



芽ではなく、土から根が出た



そっと引き抜き穴をあけ正しい姿勢に植え直す

●種の皮が付いたまま芽が出てきた



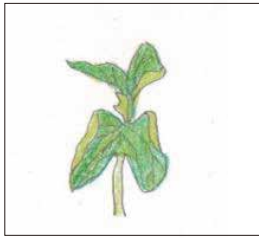
発芽の時、皮を被ったまま発芽する時があります。皮被りの苗です。このままに放置すると双葉が開かない。



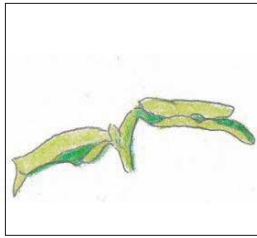
小さく切ったティッシュペーパーなどに水を含ませ種皮にかぶせ、5分ほど置き種皮がふやけて柔らかくして取り除きます。

4. 参考資料

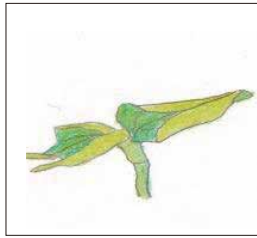
変化朝顔の主要品種双葉



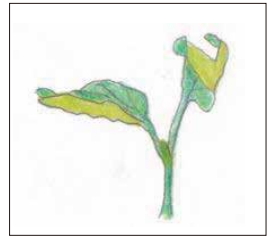
獅子親木双葉



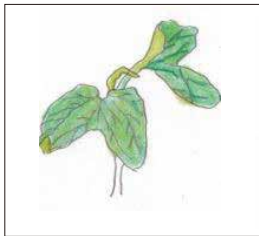
獅子出物双葉-1



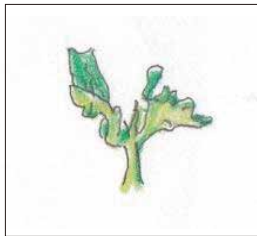
獅子出物双葉-2



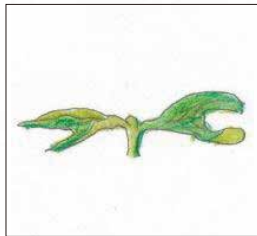
獅子出物双葉-3



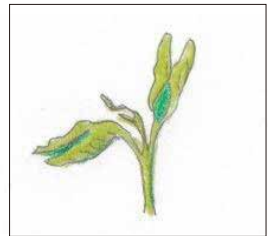
柳親木双葉



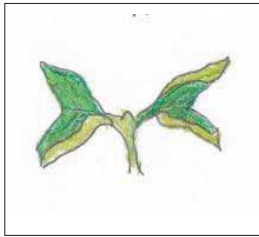
柳出物双葉-1



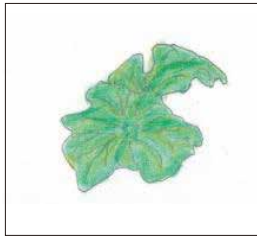
柳出物双葉-2



柳出物双葉-3



筐出物双葉



渦小人出物双葉

変化朝顔栽培手引き 種まき・初級編

2020 (令和2) 年2月1日 編集
2020 (令和2) 年2月1日 Vol.1発行

本書の全部、または一部を無断で複写、複製、
転載、データ化することを禁じます。

編集人：変化朝顔研究会

伊藤和重

石黒和昭

長倉 栄

発行人：坂田岩郎

発行所：変化朝顔研究会事務局

神奈川県横浜市保土ヶ谷区仏向町1059-24

石黒方

変化朝顔研究会事務局

Tel 090-3402-7058

変化朝顔研究会 検索

<https://henkaasagao.tumabeni.com>

©2020 Henka asagao Kenkyukai

